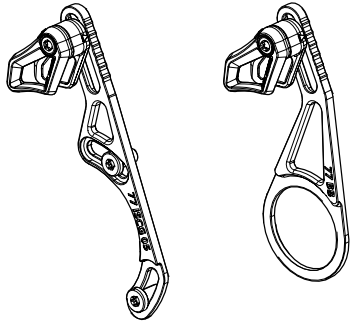




FREESOLO | OVAL GUIDE



BEDIENUNGSANLEITUNG USER MANUAL

11.12.2021

COMMERCIAL REGISTER: HRB 16096

DISTRICT COURT: COESFELD

VAT ID: DE27553522

CEO: GIACOMO GROSSEHAGENBRÖCK

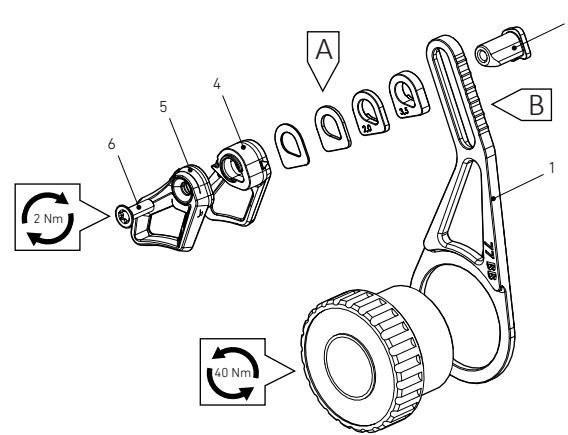
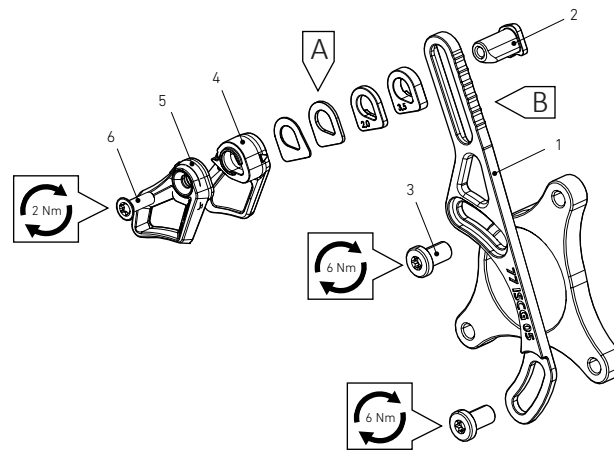
E-MAIL: INFO@77DESIGNZ.COM

TELEFON +49 2543/2184395

48727 BILLERBECK - GERMANY

AN DER KOLVENBURG 8

77DESIGNZ UG (HAFTUNGSBESCHRÄNKT)



BESTIMMUNGSGEMÄSSER GEBRAUCH

Die Freesolo und Oval Guide Kettenführungen sind für den Einsatz an Mountainbikes oder E-Mountainbikes gemäß Kategorie 5 / ASTM F2043 vorgesehen.

Kategorie 5 steht für den Einsatz von Fahrrädern und dessen Komponenten in anspruchsvollem, stark verblocktem und extrem steilen Gelände, welches nur von technisch geübten und sehr gut trainierten Fahrern bewältigt werden kann. Größere Sprünge bei sehr hohen Geschwindigkeiten sowie die intensive Nutzung von ausgewiesenen Bikeparks oder Downhillstrecken sind typisch für diese Kategorie. Bei diesen Bikes ist unbedingt darauf zu achten, dass nach jeder Fahrt eine intensive Prüfung auf mögliche Beschädigungen stattfindet. Vorschädigungen können bei deutlich geringeren weiteren Beanspruchungen zu einem Versagen führen. Auch sollte ein regelmäßiger Austausch von sicherheitsrelevanten Bauteilen berücksichtigt werden. Das Tragen von speziellen Protektoren wird unbedingt empfohlen. Vollgefederte Bikes mit langen Federwegen, aber auch Dirtbikes zeichnen diese Kategorie aus.

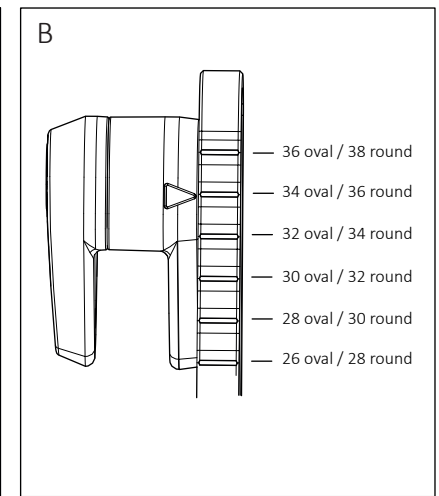
Die Auflistung aller Kategorien findest du unter 77designz.com

KOMPATIBILITÄT

Kettenblätter: runde Kettenblätter 28-38 Zähne, ovale Kettenblätter 26 - 36 Zähne

Kettenlinie: 48-53 mm

A	X = 7.0 none	X = 7.5 0.5	X = 8.0 1	X = 8.5 1 + 0.5
	X = 9.0 2	X = 9.5 2 + 0.5	X = 10.0 2 + 1	X = 10.5 3.5
	X = 11.0 3.5 + 0.5	X = 11.5 3.5 + 1	X = 12.0 3.5 + 1 + 0.5	



WEITERFÜHRENDE INFORMATIONEN

Weiterführende Informationen, wie technische Daten, erweiterte Produktinformationen und ausführliche Informationen zur Montage und Kompatibilität findest du auf der [77designz](http://77designz.com) Webseite.

Klicke auf den QR Code oder scanne den Code mit deinem Smartphone.



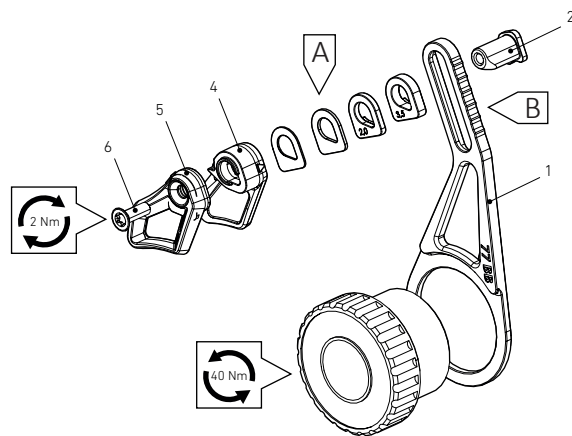
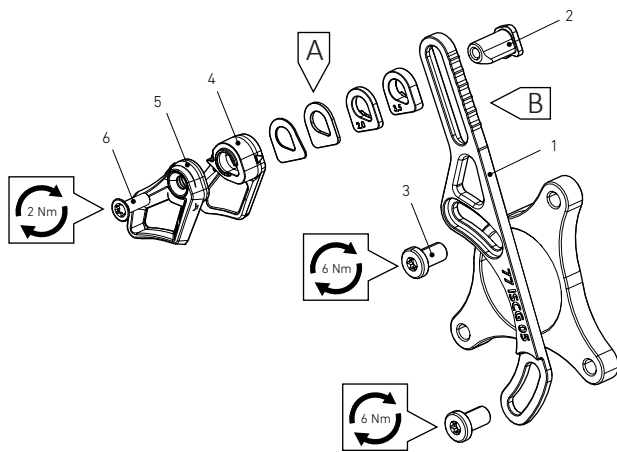
MONTAGE DER KETTENFÜHRUNG

1. Bringe die Grundplatte (1) am Rahmen an. Der gerade Teil der Grundplatte sollte vertikal nach oben zeigen.
 - Montage an ISCG Aufnahme: Drehe die Befestigungsschrauben hinein und ziehe sie mit einem Anzugsdrehmoment von 6 Nm an.
 - Montage am Innenlager: Drehe das Innenlager gegen den Uhrzeigersinn hinein und ziehe es mit einem Drehmoment von 40 Nm an. Prüfe die Angaben des Herstellers auf spezifische Bestimmungen.
2. Messe den Abstand zwischen Grundplatte (1) und der Mitte des Kettenblatts (= Wert X).
3. Schiebe die CNC Nut (2) von innen durch die Grundplatte (1).
4. Bringe Spacer (A) nach Bedarf in Abhängigkeit vom gemessenen Wert X an.
5. Bringe die innere (4) und die äußere Führung (5) an.
6. Drehe die Schraube (6) hinein und justiere den Slider auf die passende Kettenblattgröße (siehe B).
7. Ziehe die Schraube (6) mit einem Anzugsdrehmoment von 2 Nm an.
8. Stelle sicher, dass kein Teil des Antriebs an der Kettenführung schleift oder in seiner Funktion eingeschränkt wird.

PFLEGE UND WARTUNG

Um eine lange Lebensdauer und uneingeschränkte Funktion zu gewährleisten, empfehlen wir folgende Tätigkeiten:

- Anzugsdrehmoment der Schraubverbindungen regelmäßig prüfen und bei Bedarf mit dem spezifischen Drehmoment nachziehen.
- Kettenführung regelmäßig mit klarem Wasser oder mildem Reinigungsmittel reinigen. Anwendungsempfehlungen des verwendeten Reinigers beachten.
- Kettenführung regelmäßig auf Anzeichen von Beschädigungen prüfen und bei Bedarf ersetzen. Im Zweifelsfall muss die Hilfe eines ausgebildeten Zweiradmechatronikers in Anspruch genommen werden.



INTENDED USE

The Freesolo and Oval Guide chain guides are designed for use on mountain bikes or e-mountain bikes according to category 5 / ASTM F2043.

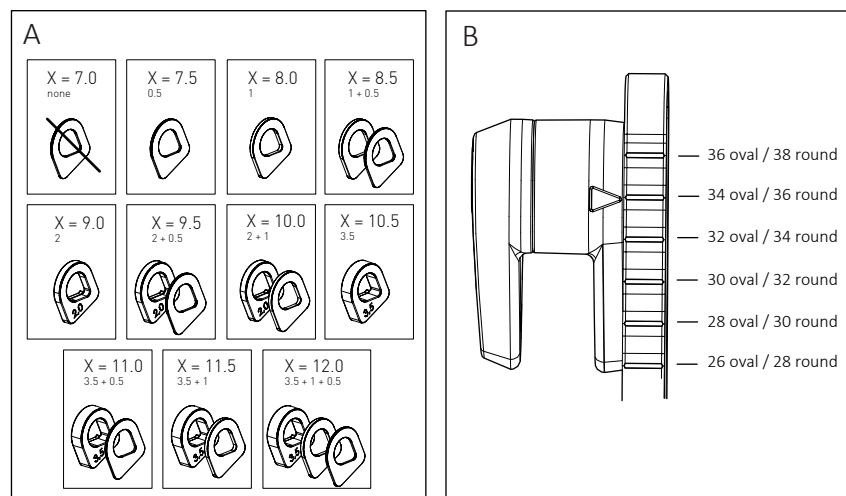
Category 5 includes the use of bikes and their components in demanding, heavily blocked and extremely steep terrain, which can only be mastered by technically experienced and very well trained riders. In this category, big jumps are to be expected as well as intensive use in bike parks or on downhill tracks. With these bikes it is essential to ensure that after each ride an intensive check for possible damage is carried out. Pre-damages can lead to failure even if further stresses are significantly lower. A regular replacement of safety-relevant components should also be considered. Wearing appropriate protective gear is absolutely essential. Long travel full-suspension bikes but also dirt bikes characterize this category.

You can find a list of all categories at 77designz.com

COMPATIBILITY

Chainrings: round chainrings 28-38 teeth, oval chainrings 26 - 36 teeth

Chain line 48-53 mm



FURTHER INFORMATION

Further information, such as technical data, extended product information and detailed information on assembly and compatibility can be found on the [77designz](http://77designz.com) website.

Click on the QR code or scan the code with your smartphone.



MOUNTING THE CHAIN GUIDE

- Attach the base plate (1) to the frame. The straight part of the base plate should point vertically upwards.
 - Mounting on ISCG taps: Tighten the fixing screw with a max. torque of 6 Nm.
 - Mounting on the bottom bracket: Turn the bottom bracket counterclockwise and tighten it with a torque of 40 Nm. Check the manufacturer's specifications for specific instructions.
- Measure the distance between the base plate (1) and the centre of the chainring (= value X).
- Push the CNC nut (2) from the inside through the base plate (1).
- Apply spacers (A) as required depending on the measured value X.
- Attach the inner guide (4) and the outer guide (5).
- Screw in the screw (6) and adjust the slider to the appropriate chainring size (see B).
- Tighten the screw (6) with a torque of 2 Nm.
- Make sure that no part of the drive system grinds against the chain guide or is restricted in its function.

MAINTENANCE AND CARE

To ensure a long product life and faultless functioning, we recommend the following steps:

- Regularly check the tightening torques of all screw joints and tighten them with the specific torque values if necessary.
- Regularly clean the chain guide using clear water or a soft cleaner. Read and follow the instructions of the cleaning agent used.
- Regularly check the chain guide for any signs of damage and replace it if necessary. In case of doubts or questions, the help of a trained bicycle mechanic must be used.